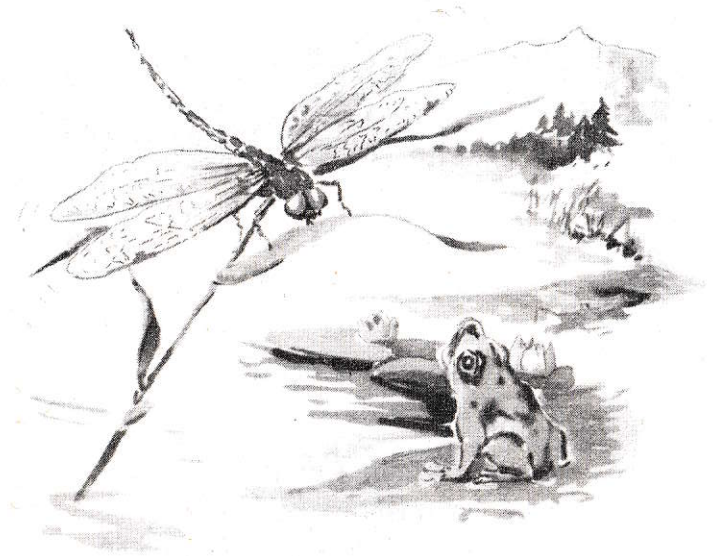


LBRIS

We know
books

GEORGE TOPÎRCEANU

PAGINI ALESE



REGIS

1920 – Devine, alături de G. Ibrăileanu, prim redactor al *Vieții românești*.

– Apare volumul *Balade vesele și triste*.

1926 – Este laureat cu premiul național de poezie.

1927 – Publică conferința umoristică în versuri *Bacilul lui Koch*.

1928 – Apare volumul *Migdale amare*.

1931 – Apare volumul de proză *Scrisori fără adresă*.

1933 – Ține la București conferința *Cum am devenit moldovean?*, o adevărată expunere a vieții și activității sale.

1935 – Reia subiectul prezentării umoristice a existenței sale de publicist și creator în conferința *Cum am devenit ieșean?*

1936 – Apare volumul *Pirin-Planina*.

– La propunerea lui Mihail Sadoveanu, e ales membru corespondent al Academiei Române.

– Face parte din conducerea revistei *Însemnări ieșene*.

1937 – Moare la Iași, pe 7 mai, în casa lui Demostene Botez.

CUPRINS

DIN BALADE VESELE ȘI TRISTE

Rapsodii de primăvară	3
Cântec	8
Balada morții.....	8
Balada călătorului	10
Balada Popii din Rudeni	12
Balada munților.....	15
Pastel	24
Rapsodii de vară.....	25
Broaștele	30
Acceleratul	31
Sfârșit de vară	34
Rapsodii de toamnă.....	36
Balada unui greier mic	46
Balada chiriașului grăbit	48
Noapte de mai	51
Infernul.....	54

În loc de prefață	64
Alfred de Musset: Noapte de August	65
Al. Depărățeanu: Viața la țară	68
D. Bolintineanu: Mihai Viteazul și turcii	71
O domnișoară de pension: Misterul nopții	73
Un începător de talent: Apostrofe la lună	74

DIN MIGDALE AMARE

Cioara	75
Fum	79
Sonet estival	80
Aeroplanul	81
La vânătoare	82
I Decorul	82
II Un iepure	83
III Masa	84
IV La întoarcere	87
Octombrie	88
Noiembrie	89
Fantezie de toamnă	90
Primăvară	92
Un duel	94
Balada corbilor	100
Singur	101

În jurul unui divorț	102
Populară	108
Toamna în parc	108
Cocostârcul albastru	109

DIN POEZII NEINCLUSE ÎN VOLUME

Lumina	111
Martie (Vin țigăncile la crâng)	112
Câți ca voi!	113

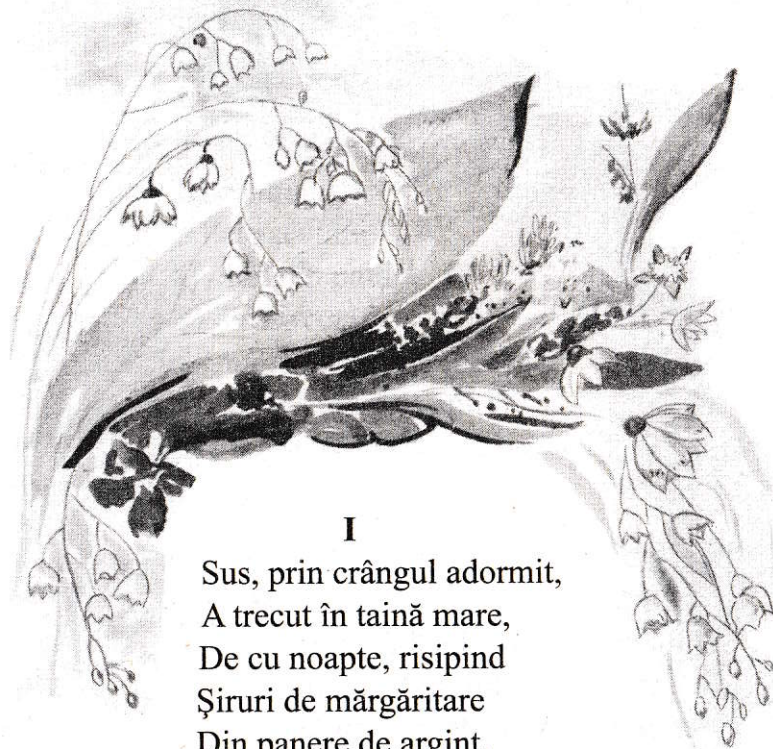
FABULE PENTRU COPII

Bivolul și coțofana	116
Boierul și argatul	118
Leul deghizat	119

APRECIERI CRITICE	120
TABEL BIBLIOGRAFIC	123

DIN BALADE VESELE ȘI TRISTE

RAPSDII DE PRIMĂVARĂ



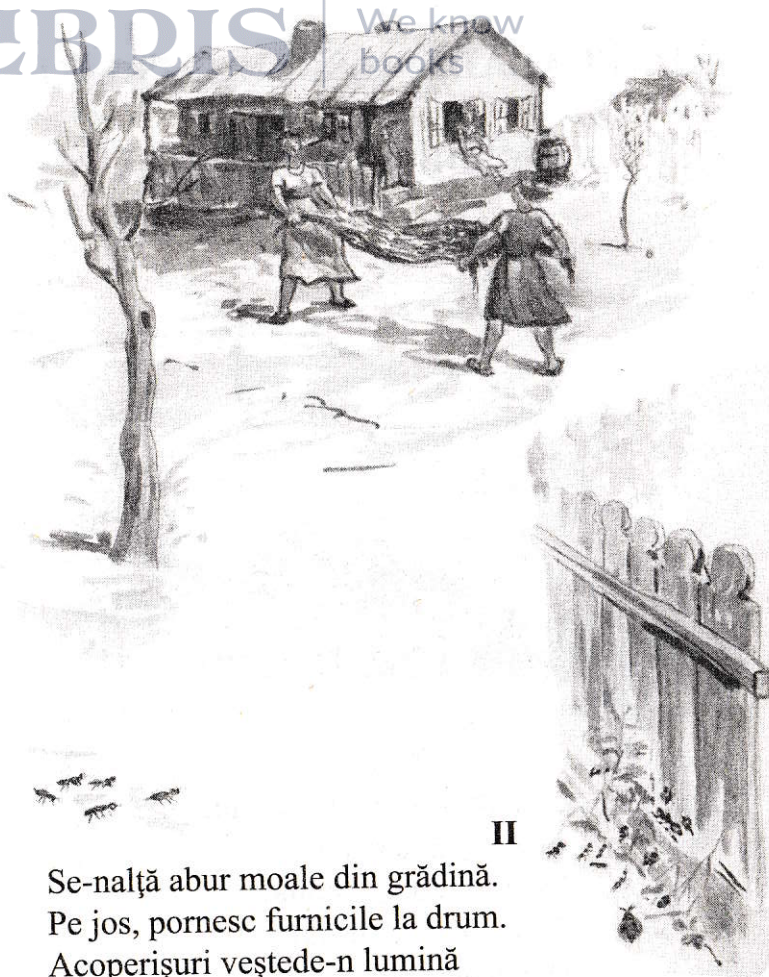
I

Sus, prin crângul adormit,
A trecut în taină mare,
De cu noapte, risipind
Șiruri de mărgăritare
Din panere de argint,
Stol bălai
De îngerăși
Cu alai
De toporași.
Primăvară, cui le dai?
Primăvară, cui le lași?

Editura REGIS

www.edituraregis.ro

Tel./Fax: 021.222.26.16; 0744.75.65.86



II

Se-nalță abur moale din grădină.
Pe jos, pornesc furnicile la drum.
Acoperișuri veștede-n lumină
Întind spre cer ogeacuri* fără fum.
Pe lângă garduri s-a zvântat pământul
Și ies gândacii-domnului pe zid.
Ferestre amorțite se deschid
Să intre-n casă soarele și vântul.

* Ogeac – coșul casei.

De prin balcoane
Și coridoare
Albe tulpane
Fâlfâie-n soare.
Ies gospodinele
Iuți ca albinele,
Părul le flutură,
Toate dau zor.
Unele mătură,
Altele scutură
Colbul din pătură
Și din covor

Un zarzăr mic, în mijlocul grădinii,
Și-a răsfirat crenguțele ca spinii
De frică să nu-i cadă la picioare,
Din creștet, vâlul subțirel de floare.

Că s-a trezit așa de dimineață
Cu ramuri albe – și se poate spune
Că-i pentru-ntâia oară în viață
Când i se-ntâmplă asemenea minune.

Un nor sihastru
Și-adună-n poală
Argintul tot.
Cerule-albastru
Ca o petală
De miozot.*

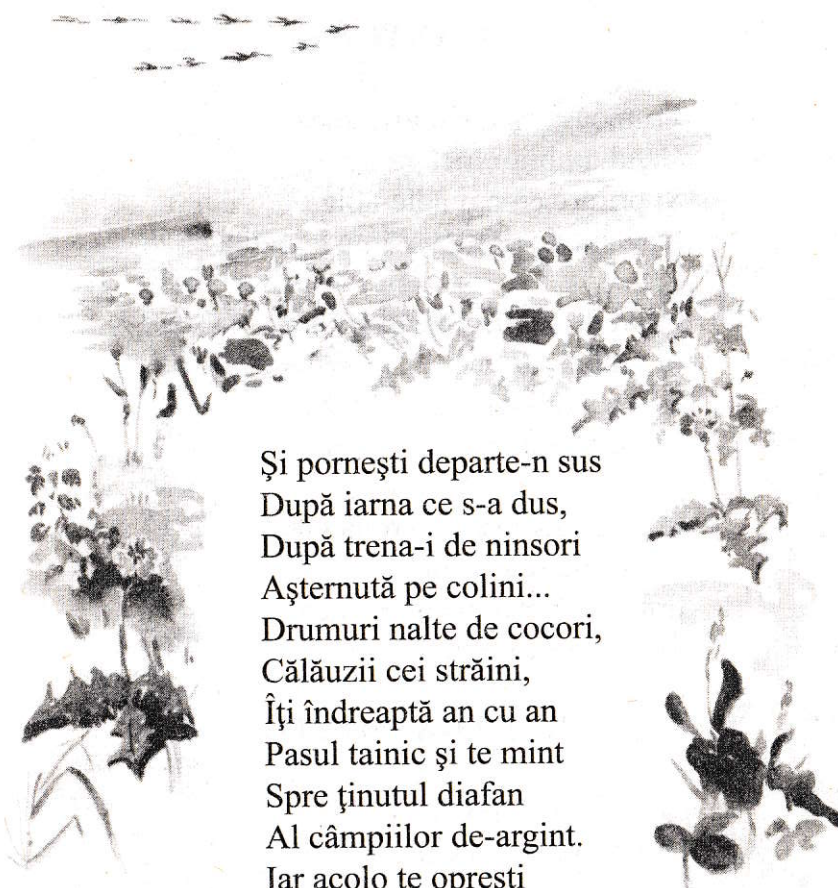


* Miozot – floare albastră numită și „nu mă uita”.



III

Soare crud în liliac,
Zbor subțire de gândac,
Glasuri mici
De rândunici,
Viorele și urzici...
Primăvară, din ce rai
Nevisat de pământeni
Vii cu mândrul tău alai
Peste crânguri și poieni?
Pogorâtă pe pământ
În mătăsurii lungi de vânt,
Lași în urmă, pe câmpii,
Galbenii vii
De păpădii,
Bălți albastre și-nsorite
De omăt topit abia,
Și pe dealuri mucezite
Arături de catifea.



Și pornești departe-n sus
După iarna ce s-a dus,
După trena-i de ninsori
Așternută pe colini...
Drumuri nalte de cocori,
Călăuzii cei străini,
Îți îndreaptă an cu an
Pasul tainic și te mint
Spre ținutul diafan
Al câmpiilor de-argint.
Iar acolo te oprești
Și doar pasul tău ușor
În omăt strălucitor,
Lasă urme viorii
De conduri* împărătești
Peste albele stihii...
Primăvară, unde ești?

* Condur – pantof fin, împodobit cu broderii de fir sau mătase.

Frumoasă ești, pădurea mea,
Când umbra-i încă rară
Și printre crengi adie-abia
Un vânt de primăvară...

Când de sub frunze moarte ies
În umbră viorele,
Iar eu străbat huceagul* des
Cu gândurile mele...

Când strălucesc sub rouă grea
Cărări de soare pline,
Frumoasă ești, pădurea mea,
Și singură ca mine...

BALADA MORTII

Cobora pe Topolog
Dintre munți, la vale...
Și la umbra unui stog
A căzut din cale.

În ce vară? În ce an?
Anii trec ca apa...
El era drumeț sărman,
Muncitor cu sapa.

* Huceag – pădure tânără și deasă, crâng.

Oamenii l-au îngropat
Într-un loc aiurea,
Unde drumul către sat
Taie-n lung pădurea.

Și de atunci, lângă mormânt,
Plopi cu frunză rară
S-au tot zbatut ușor în vânt,
Zile lungi de vară.

Soarele spre asfințit
Și-a urmat cărarea.
Zi cu zi l-au troienit
Vremea și uitarea.

Dimineața ca un fum
Urcă pe coline,
Zvon de glasuri dinspre drum
Până-n preajmă-i vine.

Peste vârfuri lunecând
În argint, condurii*
Înfioară când și când
Liniștea pădurii...

Numai colo-ntr-un frunzar
Galben în lumină,
Stă pe-o creangă de arțar
Pasăre străină.

* Condur, condor – specie de vultur cu capul golaș.

Stă și-așteaptă fără glas
 Parcă – să măsoare
 Cum se mută, ceas cu ceas,
 Umbra după soare...

*

Astfel, tot mai neștiut
 Spre adânc îl fură
 Și-l îngroapă-n sânu-i mut
 Veșnica Natură.

Vara trece; pe cărări
 Frunza-n codru șună.
 Trec cernite înserări,
 Nopti adânci cu lună.

Iar când norii-nvăluiesc
 Alba nopții Doamnă,
 Peste groapa lui pornesc
 Vânturi lungi de toamnă...

BALADA CĂLĂTORULUI

O, e-atât de bine când pe drumuri ninse
 Întâlnești o casă cu lumini aprinse,
 Un ogeac din care se ridică fum,
 Când te prinde noaptea călător la drum!

Sania coboară clinul de pădure.
 Fug în urma noastră luminișuri sure

Și-n singurătatea care ne petrece,
 Peste vârf de arbori, asfințitul rece
 Străbătând podoaba crengilor subțiri
 Luminează-n aer bolți de trandafiri.

Dar amurgul palid a-nceput să scadă.
 Noaptea, ca un abur, crește din zăpadă.
 Se ivesc departe măguri de hotar,
 Într-un loc se face drum pustiu de car,
 Și-o fântână strâmbă pe lumina zării
 Pare că sporește liniștea-nserării...

Drum de vis! E clipa mutei agonii
 Când alaiul Noptii zboară pe câmpii,
 Când singurătatea umbrele-și arată
 Și departe-n șeșuri Ziua alungată
 Lângă reci fruntarii alergarea-și curmă,
 Cu ochi mari de spaimă să privească-n urmă,
 Să-și adune-n locul unde-a-ncremenit
 Peste sâni de gheață părul despletit.

Ca-ntr-o presimțire sufletul ți-e-nchis.
 Unde ești? Îți pare că trăiești un vis...
 Treci lăsând în urmă, la răspântii mute,
 Umbre solitare și necunoscute,
 Treci ducând o parte din tristețea lor,
 Un suspin, o rugă, un zadarnic dor.
 Iar târziu, când taina dimprejur te cheamă
 Și-ți strecoară-n suflet un fior de teamă,